



虹のはし

神戸市立医療センター西市民病院広報紙

ホームページアドレス <http://nishi.kcho.jp>

発行者：地方独立行政法人神戸市民病院機構
神戸市立医療センター西市民病院
企画・編集：広報・ホームページ検討委員会
発行日：2023(令和6)年3月20日
〒653-0013 神戸市長田区一番町2丁目4番地
TEL 078-576-5251

病院の基本理念と基本方針

■基本理念

神戸市立医療センター西市民病院は、地域の中核病院として、市民の生命と健康を守るために、安全で質の高い心こもった医療を提供します。

(平成19年6月1日改訂)

■基本方針

1. 患者さんの人権を尊重し、患者中心のチーム医療を推進します。
2. 医療安全体制の充実を図り、患者さん及び職員の安全確保に努めます。
3. 救急医療の充実を図り、災害時の医療にも備えます。
4. 高度・専門医療を充実させ、市民病院として地域医療に貢献します。
5. 地域社会との連携を強化し、在宅医療を支援します。
6. 医療従事者の職務の研鑽を深め、医療水準の向上に努めます。
7. 職員の経営参画意識を高め、病院の健全な財政運営に努めます。

(平成30年12月3日改訂)

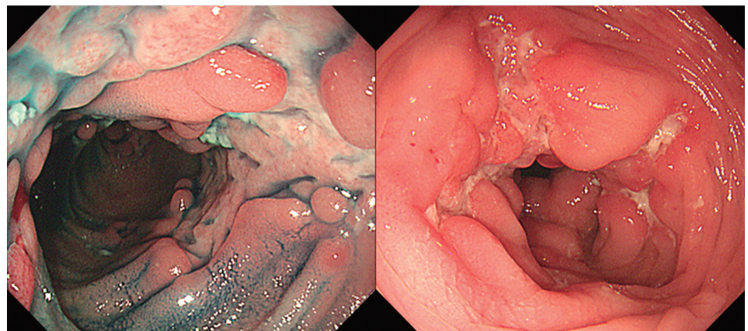
炎症性腸疾患 (IBD) について

消化器内科 医長 山田 聡

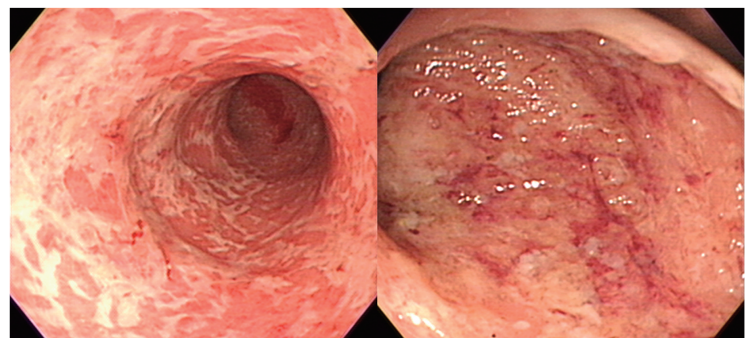
本日は消化器領域でも特に患者が増加してきており、ここ数年で多様な治療薬が承認されてきた炎症性腸疾患 (IBD) について、当院の取り組みも含めご紹介させていただきます。

潰瘍性大腸炎とクローン病

IBD には主に潰瘍性大腸炎 (Ulcerative colitis; UC) とクローン病 (Crohn's disease; CD) とが含まれます。IBD は原因不明の慢性腸炎ですが、遺伝子的な素因 (遺伝する訳ではありません) や環境因子 (衛生事情やストレス、食生活など) を背景に、腸内細菌や食餌抗原がきっかけとなって過剰な免疫が誘発される病態と理解されています。過剰な免疫反応により慢性的に小腸や大腸に炎症が起こり、下痢、血便、腹痛、発熱といった症状を繰り返します。主に10代~30代の若年者に発症しますが、症状が安定した IBD 患者の高齢化や潰瘍性大腸炎では高齢発症が近年問題となっています。



■ クローン病の小腸および大腸内視鏡所見

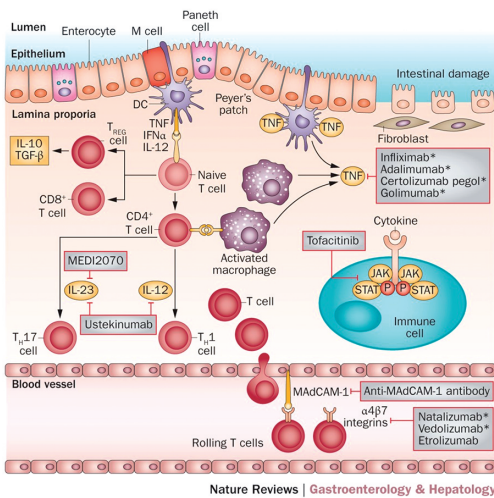
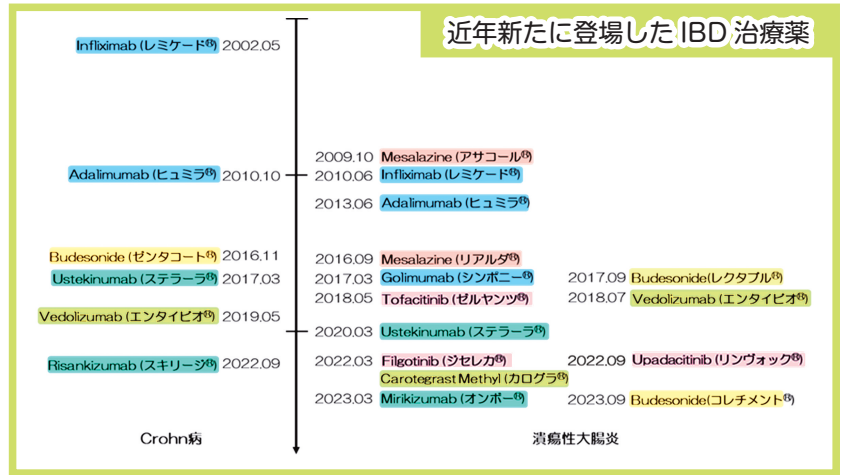


■ 潰瘍性大腸炎の大腸内視鏡所見



IBDの新規治療

IBDの病態には種々の炎症性サイトカインが関与します。2002年のクローン病へのインフリキシマブ（レミケード®）承認を皮切りに、炎症を誘導するサイトカインをターゲットにした生物学的製剤が複数登場し、副作用の多いステロイドに依存していた治療から劇的な変化を遂げました。



Danese S, et al. Nat Rev Gastroenterol Hepatol 2015; 12: 537-545より引用

炎症を炎に見立てると、着火剤や燃料に相当する TNF-α や IL-23 をターゲットにした治療薬が並びます。これまで抗 TNF-α 抗体製剤、抗 IL-12/23p40 抗体製剤に加え、近年新たに登場した抗 IL-23p19 抗体製剤、サイトカイン刺激を遮断し強力に消火する JAK 阻害剤がこれらに相当し、中等症以上の活動性疾患に使用します。

また炎症を炎に見立てた場合、燃料を運んでくるリンパ球を腸管に寄せ付けない抗 α4β7 インテグリン抗体製剤やリンパ球の成熟を抑制する抗 IL-12/23p40 抗体製剤、好中球や単球を寄せ付けない血球除去療法も用いられ、比較的軽症の病態から有用です。一方、強力にリンパ球を抑制するカルシニューリン阻害剤もあります。

	Vedolizumab (エンタイビオ®)	Carotegrast Methyl (カログラ®)
適応	UC	UC
阻害対象	インテグリン(α4β7)/MαCAM-1	
投与方法	点滴	内服 (最大6ヶ月)

	Infliximab (レミケード®)	Adalimumab (ヒュミラ®)	Golimumab (シンボニー®)
適応	UC, CD	UC, CD	UC
阻害対象	TNF-α		
投与方法	点滴	皮下注射	皮下注射

	Ustekinumab (ステラール®)	Mirikizumab (オンポー®)	Risankizumab (スキリージ®)
適応	UC, CD	UC	CD
阻害対象	IL-12/23p40	IL-23p19	IL-23p19
投与方法	導入 点滴 維持 皮下注	導入 点滴3回 維持 皮下注	導入 点滴3回 維持 皮下注

	Tofacitinib (ゼルヤンツ®)	Filgotinib (ジセレカ®)	Upadacitinib (リンヴォック®)
適応	UC	UC	UC
阻害対象	JAK		
投与方法	内服		

当院で採用されている IBD 治療薬の一部



たくさんの薬や治療法が登場してきましたが、それぞれ効果が出現するまでの時間（即効性があるかどうか）や長期有効性（経過と共に再燃し易くならないかどうか）、有害事象の報告はどうかといった治療有効性・安全性に加え、点滴や皮下注射、内服といった投与方法も多種多様です。それぞれ薬剤ごとの特性に加え、長期にわたる寛解維持療法を見据えた薬剤選択が必要です。難病への治療選択肢が増えたことはIBD患者にとっては嬉しい限りですが、内科医にとって治療戦略を立てるに当たり迷うことが増えたのも事実です。患者に合わせたテーラーメイド治療であり、当施設ではIBDを専門とした医師達を中心に診療に当たっています。

IBD患者は学生や働き盛りの若年者に多く、病院受診において時間的制約があるのも事実です。当施設では積極的に開業医の先生方と連携し、安定したら開業医の先生方に診療をお願いし、再燃や検査に当院へ受診頂くなど、積極的に連携を図っています。当院では外来・入院問わず対応していますので、遠慮なくご相談頂ければと思います。

尿失禁に対するリハビリテーション

技術部の取り組みのご紹介

リハビリテーション技術部 技師長代行 永谷 智里

今回は、尿失禁に対するリハビリテーション技術部の取り組みについてご紹介させていただきます。尿失禁とは自分の意思とは関係なく尿が漏れてしまうことされており、40歳以上の女性の方の4割以上の方が経験され、実際には悩んでおられる方が非常に多いという状況です。

西市民病院では排尿ケアチームとあって、医師・看護師・理学療法士・作業療法士など多職種が様々な知識を持ち寄り入院中の尿道カテーテルを挿入した患者様に対して排尿を自立に導き、患者さんのQOLの向上を目指す専門チームがあります。そのチームで、排尿に対する勉強させていただいた中でリハビリテーション技術部の得意とする、運動や動作練習などが多くの患者様の役に立てることを学びました。

今回ご紹介させていただく尿失禁に対する取り組みですが、重い荷物を持ち上げたときや、走ったりジャンプしたとき、咳やくしゃみをした時など、お腹に力が入ってしまったときに尿が漏れてしまうことを腹圧性尿失禁といいます。女性の尿失禁のなかで一番多いのがこのタイプになります。これは、骨盤底筋群という骨盤底の筋肉が緩むためにおこり、加齢や出産を契機に出現したりします。

そのため、骨盤底筋群の訓練が有効とされています。しかし、骨盤底筋群は内部に位置しており通常では筋肉を収縮させることを大変意識しにくい場所にあります。また、日常生活の中ではあまり使われないことが多いです。そのため、正しい方法で筋肉を練習する必要があり、筋力トレーニングは即時的に効果が出るものではないためモチベーションを維持して運動を継続する必要があります。そのため、運動方法を載せたパンフレットを作成、一般の方にも広く視聴し活用していただけるよう動画で運動が見られるように病院のホームページにYouTubeも載せてありますので、是非使用していただければ幸いです。



骨盤底筋群体操の一例



基礎編 (10回×1～3セット)



- ①仰向けに寝て両膝を立てます。
- ②膝の間にタオルを挟みます。



- ③お尻を上げてタオルを押しつぶすように力を入れ、お尻もしめます。
- ④5秒間保持します。



骨盤底筋群体操の動画の案内



こちらのQRから、骨盤底筋群体操西市民 You Tube が閲覧できます。



運動は、毎日続ける事が大切です。頑張ってください。

<https://www.youtube.com/watch?v=qVrAuhfYPlw>



神戸市立医療センター西市民病院
リハビリテーション技術部
排尿ケアチーム



①骨盤底筋群体操
(尿漏れ・便漏れ)



②呼吸筋の体操



③ 股関節の運動



④人工股関節術後の
日常生活



⑤フレイル体操

西市民病院リハビリテーション技術部で 配信している動画



会計の待ち時間をゼロに!!

治療のために定期的に通院していると、悩みの種になるのが「病院の待ち時間の長さ」ではないでしょうか。予約しているのに時間どおりではない！会計にどれだけ待たすのか！などご意見をいただいています。当院では、毎年待ち時間調査を実施し、改善につなげています。

待ち時間の原因

- 1 予約外の患者さんが多い
予約外の患者さんが来られると、予約をしている患者さんの診察時間に影響があります。来院予定日に予定が入った場合は、予約変更をお願いします。
- 2 初診時に予約がない
当院では、初診で受診される方には紹介状を持参していただくようお願いしています。かかりつけ医の先生にFAXで紹介状を送っていただくと予約を取ることができます。
- 3 診察予約時間に検査(採血)結果が出ていない
診察前に採血が必要な患者さんは、採血の結果がでるまでに約1時間かかります。予約時間より1時間前に来院していただくか、前日までに採血をしていただくようお願いいたします。
- 4 会計計算に時間がかかる
計算に時間がかかる理由として、当日行った医療行為について誤りがないように1件ずつ確認をする必要があるからです。そこで医療費後払いサービスを導入しました。診察後、会計ファイルを受付に提出し、そのままご帰宅いただけます。かかった医療費は後日お知らせし、お支払いはクレジットカードで安心です。

医療費後払いサービスのご案内

「診察が終わったらすぐ帰りたい…」

医療費を後払いにすることで、会計を待たずにすぐお帰りいただけるサービスです

待たずに ラクへだ



本サービスのご利用には事前登録が必要です。

診察前のご登録で、本日の会計からご利用いただけます。

- | | | |
|---|--|---|
| <p>1</p>  <p>登録がラク!</p> <p>左記のQRコードより、診察券番号やお手持ちのクレジットカード情報を登録するだけ！(初回のみ)</p> | <p>2</p>  <p>通院がラク!</p> <p>会計待ちがないので、お身体への負担や、付き添う方の待ち時間を軽減します。</p> | <p>3</p>  <p>支払いがラク!</p> <p>かかった医療費は後日メールでお知らせします。お支払いはクレジットカードで安心です。</p> |
|---|--|---|

次回のご来院までにQRコードから事前登録をお願いします

※ご登録完了まで、安全のためご自身の接続環境に切り替えてください。



神戸市立医療センター 西市民病院 市民公開講座のご案内



当院では、市民公開講座を動画配信で開催しています。

動画は、当院の医師・看護師・薬剤師・リハビリスタッフが講師として作成しました。その内容は、認知症に関するものや、色々な病気のこと、栄養に関するもの、自宅でできる簡単な運動、腰痛体操など、どれも短時間にまとめ、皆様の健康に寄与できることを願い作成しています。

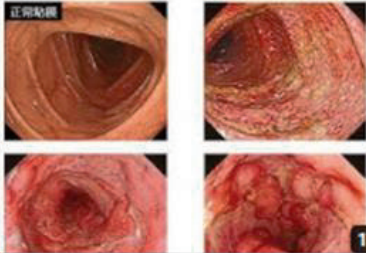
動画の視聴はこちら

<https://www.youtube.com/channel/UCVX3p9hnZ-syGMkeC-on6rQ>



3. バランスよく栄養をとりましょう

- 認知機能低下のリスクをさけるため、野菜や果物、豆類などをバランスよく



16:03

市民公開講座「血便をきたす病気についてー潰瘍性大腸炎を中心にー（医師）」

お問合せ先：神戸市立医療センター西市民病院 地域医療在宅支援室

☎ : 078-576-5251

e-mail : w_kouza@kcho.jp