

## 「with コロナ 食育&食物アレルギー」アンケート結果

「2021年度アレルギー児に対する地域連携の会」に向けての準備のため、ご協力を頂きました事前アンケートの結果です。ありがとうございました。

「with コロナ 食育&食物アレルギーアンケート」集計 最終報告 (2021年6月1日) : 小学校など

2021年4月より配布させて頂きましたアンケート (WEB集計) の最終報告です。

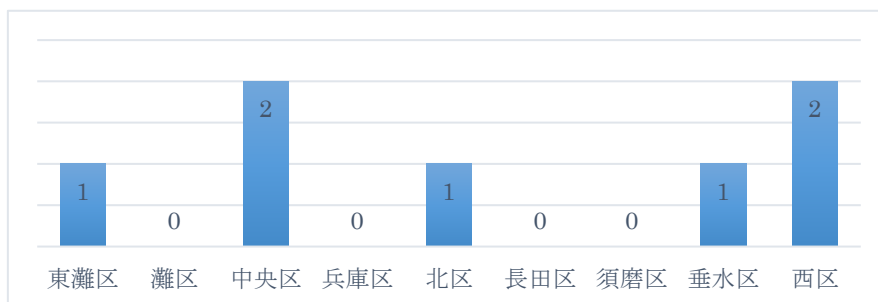
回答7名

### 所属・職業

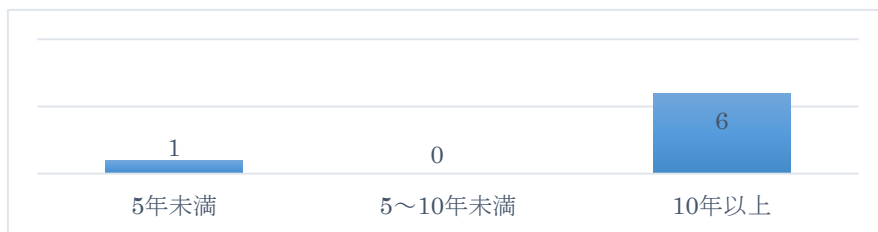
#### 所属施設

小学校	6
中学校	1
合計	7

#### 貴施設は神戸市の何区ですか



#### 職業経験年数

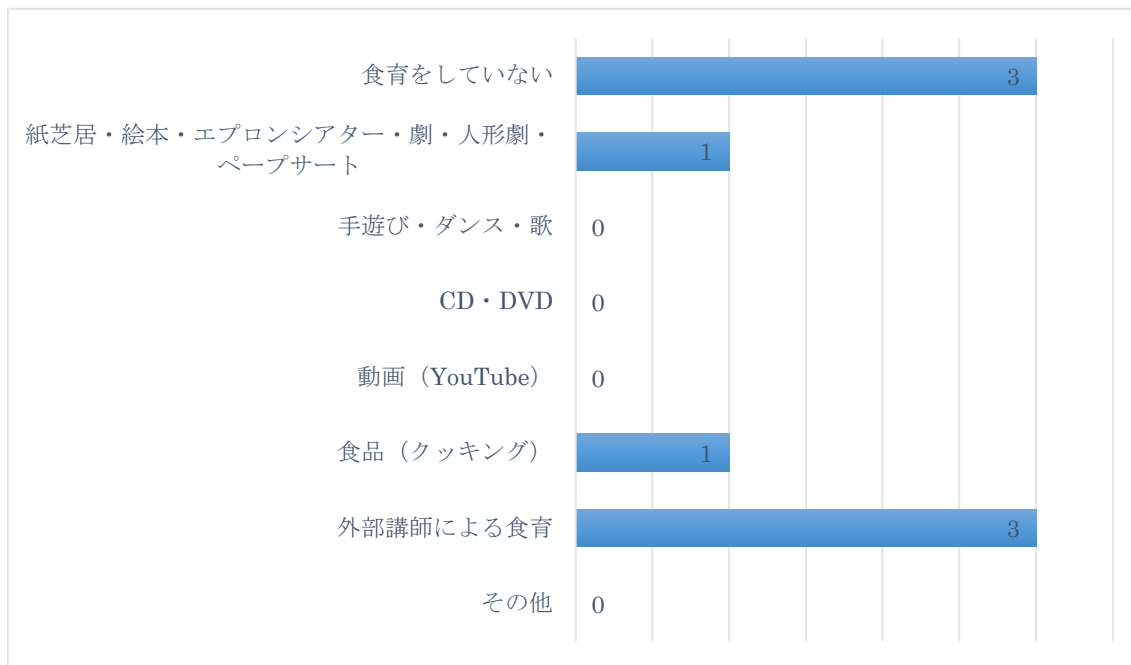


#### 職業

保健教諭	4
その他	3

### 施設内の食育について①

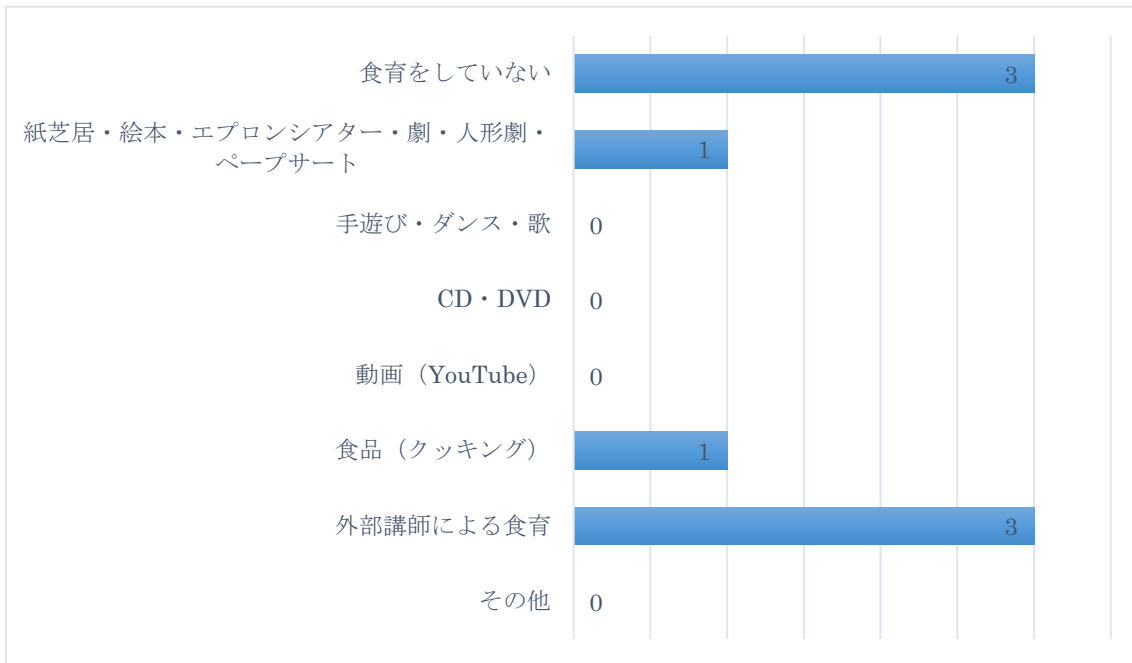
新型コロナウイルス流行前、子どもたちの食育で使っていた教材・媒体は何ですか？(複数回答可)



その他があればお書きください

未回答

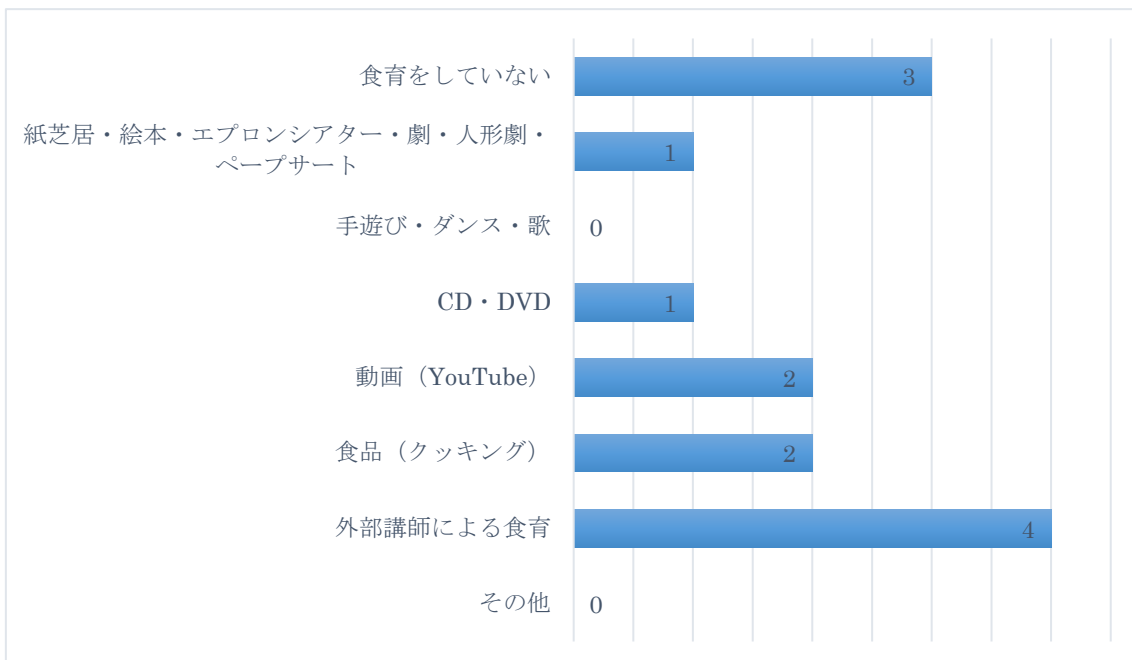
新型コロナウイルス流行下で、子どもたちの食育で使っている教材・媒体は何ですか？(複数回答可)



その他があればお書きください

未回答

新型コロナウイルス流行下で、子どもたちの食育で使いたい教材・媒体は何ですか？(複数回答可)



その他があればお書きください

未回答

施設内に食物アレルギー児はいますか

いる	7
いない	0

施設内に食物アレルギー児がいる場合お答えください。

除去解除食品にもかかわらず、子どもが嫌がって食べない食品はありますか？

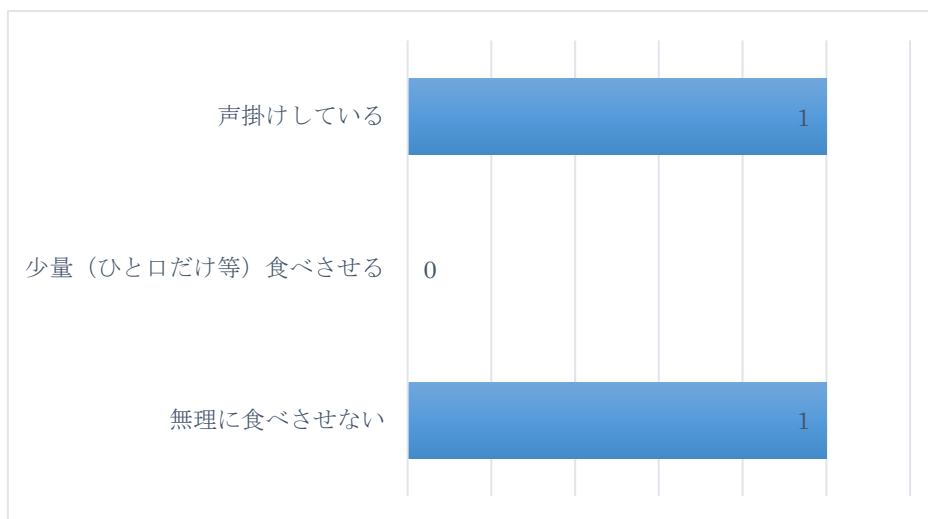
ある	2
ない	5

除去解除食品にもかかわらず、子どもが嫌がって食べない食品がある場合、それは何ですか(複数回答可)

卵、牛乳、乳製品

牛乳

除去解除食品にもかかわらず、子どもが嫌がって食べない食品がある場合、その時に行っている対応をお答えください。(複数回答可)

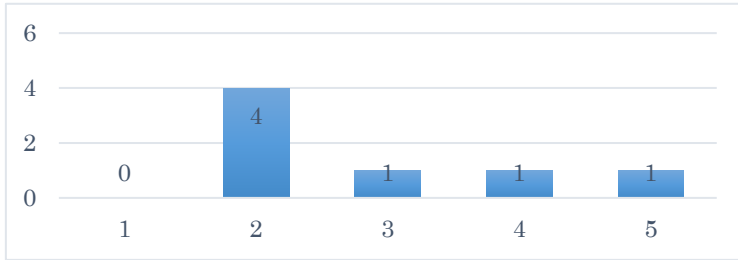


その他があればお書きください。

未回答

## 施設内の食育について②

食育について施設内で話し合う機会がありますか

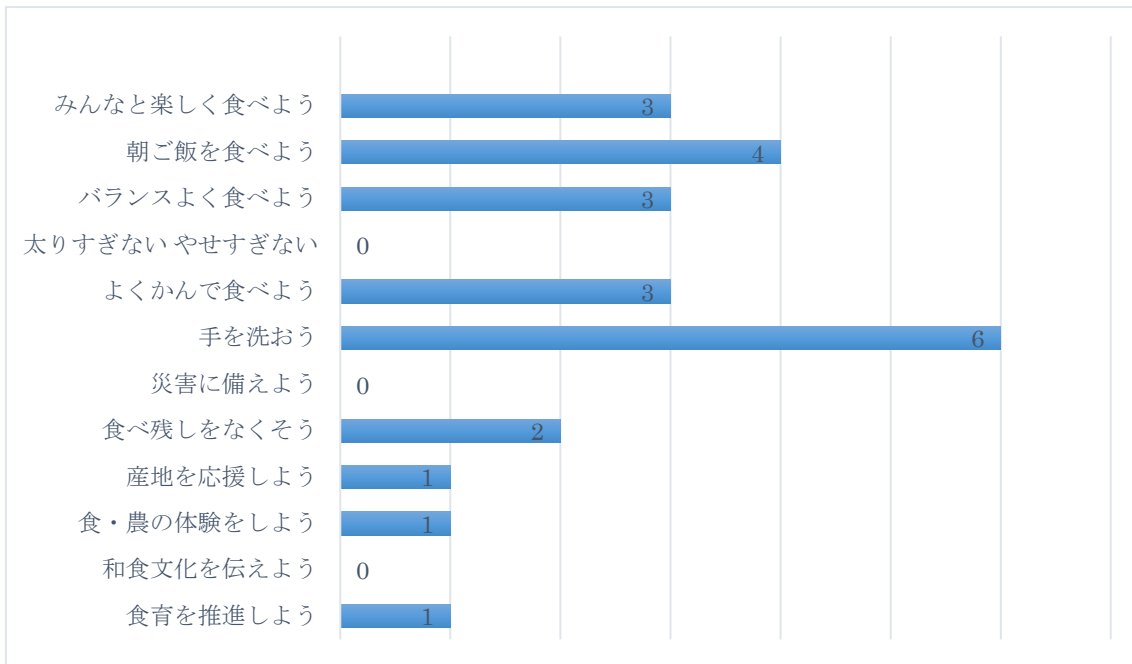


全くない

よくある

### 食育ピクトグラムについて

食育ピクトグラムの中でコロナウイルス流行前から施設内で積極的におこなっていることはありますか(複数回答可)

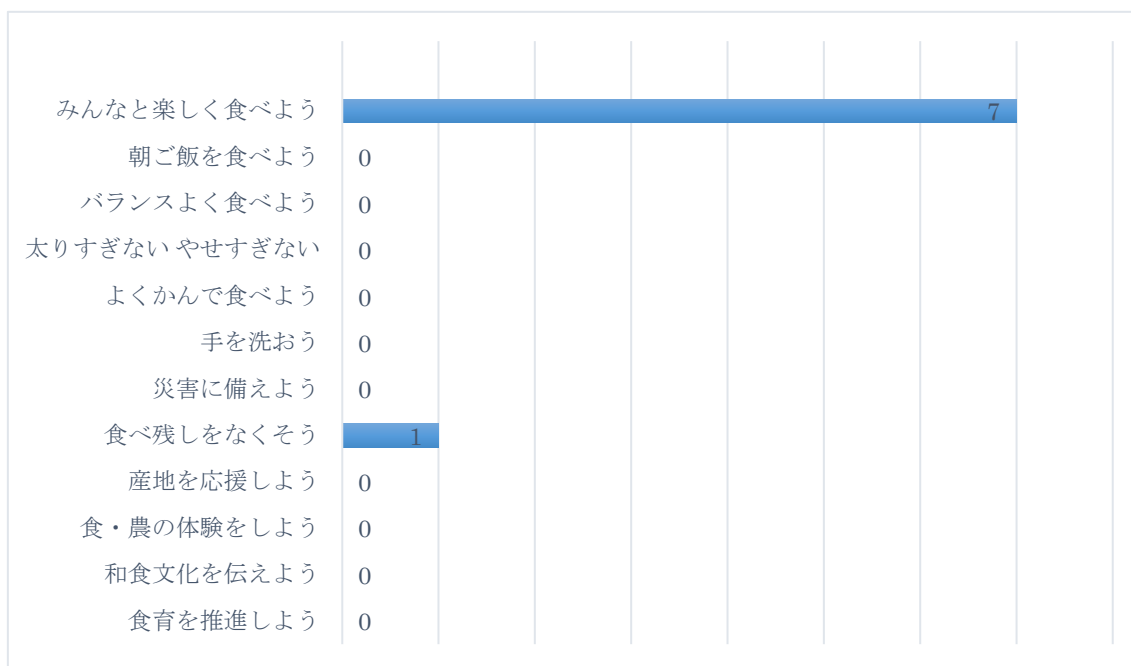


### それは何故ですか

基本的な生活習慣としても指導

食事は子どもたちの心身に大きな影響を与えるから

**食育ピクトグラムの中でコロナウイルス流行下から施設内でできなくなったことはありますか(複数回答可)**



**それは何故ですか**

感染症対策として、会話の禁止、おかわりの中止などで  
 黙って食べるから  
 給食時は会話禁止  
 前を向いて、静かに食べることになっているため  
 食事時の会話が厳禁になったため

**食育ピクトグラムの中で食物アレルギー児がいるとできないと思われることはありますか**

ある	0
ない	7

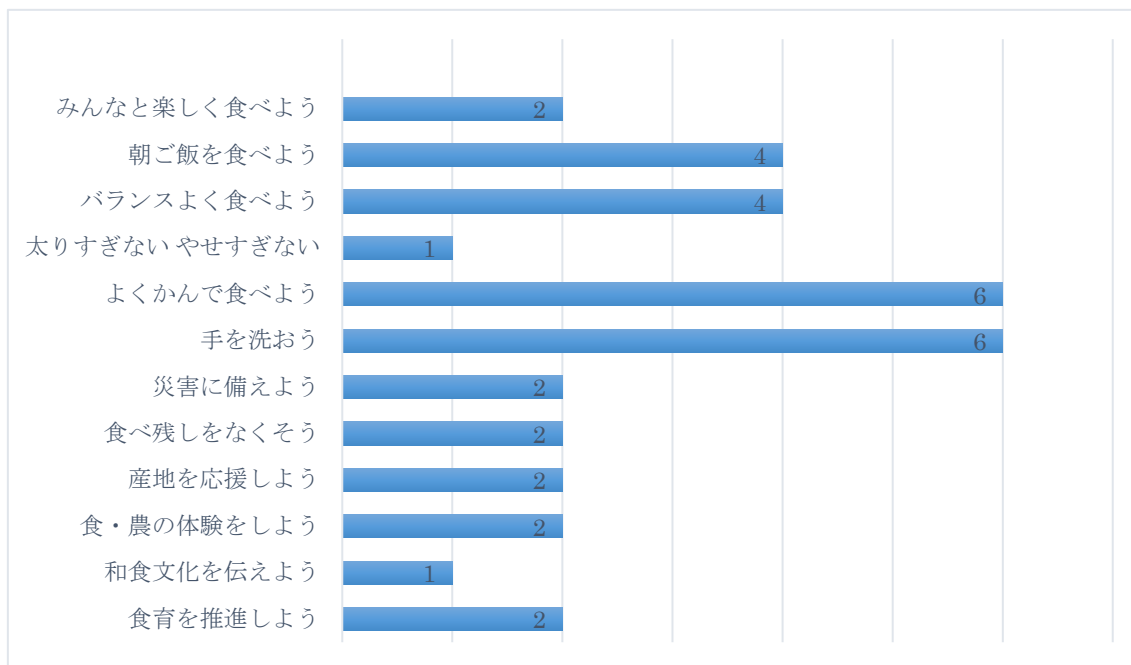
**食育ピクトグラムの中で食物アレルギー児がいるとできないと思われることがあると回答された場合、それは何ですか(複数回答可)**

未回答

**それは何故ですか**

未回答

**食育ピクトグラムの中で今後積極的に取り組んでいきたいものがありますか(複数回答可)**



**それは何故ですか**

基本的なことだから

健康づくりに必要と思われま

食事は、子どもたちの心身に大きな影響を与えるから

**「みんなで楽しく食べる」ために現在されていることや今後される予定のことがあればお書きください**

い

放送委員会の児童による校内放送を聞きながら、食べるようにしている

食事中会話はできなくても、楽しく和やかな空気は保つ

**その他に聞きたいことがあればお書きください**

未回答

アンケートへのご協力をありがとうございました。