



虹のはし

神戸市立医療センター西市民病院広報紙

ホームページアドレス <http://nishi.kcho.jp>

発行者：地方独立行政法人神戸市民病院機構
 神戸市立医療センター西市民病院
 企画・編集：広報・ホームページ検討委員会
 発行日：2023(令和5)年7月1日
 〒653-0013 神戸市長田区一番町2丁目4番地
 TEL 078-576-5251

病院の基本理念と基本方針

■基本理念

神戸市立医療センター西市民病院は、地域の中核病院として、市民の生命と健康を守るために、安全で質の高い心こもった医療を提供します。

(平成19年6月1日改訂)

■基本方針

1. 患者さんの人権を尊重し、患者中心のチーム医療を推進します。
2. 医療安全体制の充実を図り、患者さん及び職員の安全確保に努めます。
3. 救急医療の充実を図り、災害時の医療にも備えます。
4. 高度・専門医療を充実させ、市民病院として地域医療に貢献します。
5. 地域社会との連携を強化し、在宅医療を支援します。
6. 医療従事者の職務の研鑽を深め、医療水準の向上に努めます。
7. 職員の経営参画意識を高め、病院の健全な財政運営に努めます。

(平成30年12月3日改訂)

皮膚科治療の特徴について

皮膚科 副医長 今村 真也

はじめに

今年5月より西市民病院皮膚科 副医長に赴任した今村と申します。今回の虹のはしでは、皮膚癌とその治療について紹介させていただきます。

当院での皮膚癌治療

はじめにいずれの皮膚癌であっても治療の第一選択肢は手術になります。合併症やADLの面から手術適応にならない場合には外用療法や放射線療法が行われることがあります。また遠隔転移を伴う場合には化学療法が考慮されます。当科では積極的に手術に取り組んでいきたいと考えています。一方、放射線療法および化学療法については当院で行っていませんのでこれらの治療が必要な患者さんに関しては神戸大学医学部附属病院などに紹介させていただいています。

皮膚癌の種類と治療法

皮膚癌のうち最も多いものが基底細胞癌(図1)です。表皮の基底細胞や毛包を構築する細胞から発生します。日本人の場合、黒い皮膚癌のほとんどがこの基底細胞癌です。転移をきたすことは極めてまれですが周囲の組織を破壊しながら増大します。治療は手術療法が第1選択となります。基本的には4-10mm程度マージンを確保して切除することになります。術後再発率は1%以下で予後は良好です。手術が困難な場合は放射線療法、凍結療法、外用療法(イミキモドやフルオロウラシル)を考慮します。

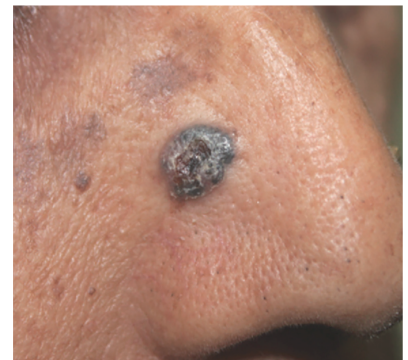


図1 基底細胞癌：マージンを確保して切除、縫縮可能な場合は単純縫縮を行います。Manjunatha P et al. Our Dermatol online 2016.



図2 有棘細胞癌：多くの場合で紅色の隆起性腫瘍を認め、潰瘍や痂皮の付着を伴います。Puo NL et al. MJB case reports. 2020



次に多いのが有棘細胞癌(図2)です。皮膚扁平上皮由来の癌です。日光暴露が一因となり発症します。紅色の皮膚癌のほとんどが有棘細胞癌もしくはその上皮内病変(in situ)であるボーエン病です。転移のない症例では外科手術が第1選択となります。転移を伴う場合には化学療法が考慮されます。3番目に多いものが悪性黒色腫(図3)になります。基底細胞癌、有棘細胞癌と比較すると頻度は下がり、本邦における年間罹患率は1.12人/10万人程度とされています。メラノサイト由来の癌です。当院では放射性同位元素(RI)を用いたセンチネルリンパ節生検が施行できないため悪性黒色腫を疑った場合には大学病院附属病院に紹介させていただいています。上記3種類のほかにも乳房外パジェット病や皮膚付属器癌などの癌もありますが皮膚にできるものであればどのような腫瘍であっても対応させていただきます。

当科での治療の実際

治療に当たりますは皮膚生検を行い診断を確定させます。その後、臨床所見と組織学的所見を踏まえた上で必要なマージンを決定して手術を行います。例えば同じ基底細胞癌であっても病理組織型が結節型であるのか浸潤型であるのか、腫瘍の発症部位はどこかといったことに応じて適切なマージンは変わってきます。また、手術において腫瘍を取りきることは最も重要なことですが、同様に、術後の創部をできるだけきれいに治すことも重要なことだと考えています。創部の再建は単純縫縮のほか、必要に応じて皮弁作成や分層植皮術(図4)を行い、できるだけ傷跡が残りにくい手術を心がけています。これも癌の種類、組織型、発症部位に合わせてベストな手術法を考えさせていただきます。

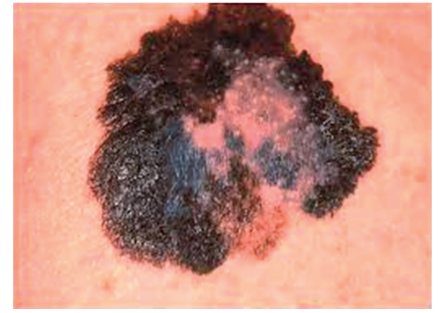


図3 悪性黒色腫：メラノサイトが癌化し、多くの場合で黒色の腫瘍を形成します。Charlotte S et al. SAGE journals 2019.

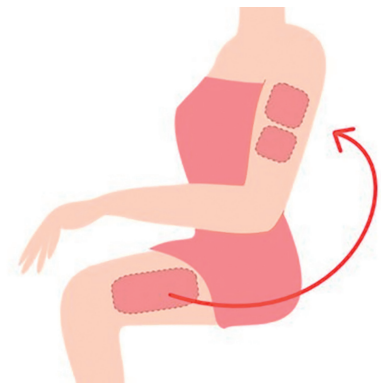


図4 植皮：腹部や大腿などから皮膚を採皮し分層加工して欠損部に固定します。<https://sp.skincare-univ.com/article/010202/>



臨床工学技士について

臨床工学室 技士長代行 井上 和久

みなさま初めまして、2021年より西市民病院の臨床工学室で働いております臨床工学技士の井上と申します。我々の職種「臨床工学技士」という職業をご存知でしょうか。

コロナ禍初期にテレビ報道されていた ECMO（エクモ：重症な呼吸不全に対して行う、酸素化や二酸化炭素の排出を目的とした体外循環法）という単語を耳にされた事があるかも知りませんが、実はこの治療にも大きく関わっています。他には医療系のドラマ「医龍」や「チームバチスタの栄光」にも治療の重要な役回りとして登場しているんです。まだ認知度が高いとは言えませんが、みなさまにもっと我々の仕事を知っていただきたいので臨床工学技士の仕事内容を紹介したいと思います。

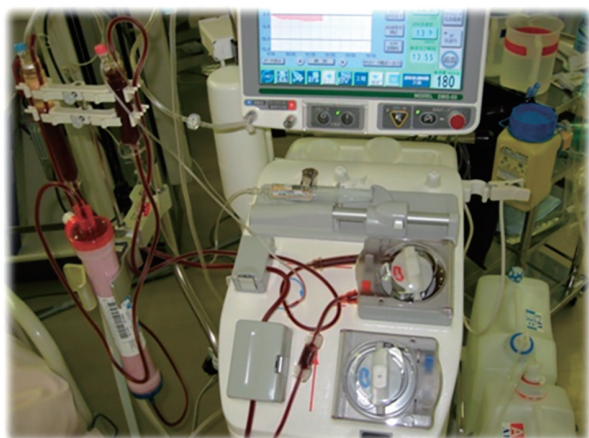


臨床工学技士は ME（Medical Engineer）や CE（Clinical Engineer）と呼ばれ、医師の指示の下、血液浄化装置、人工心肺装置、人工呼吸器等の生命維持管理装置の操作及び保守点検を行うことを基本業務とし、高度な医療技術や医療機器の複雑化、多様化に伴い、医学的、工学的な知識両方を持つ医療機器のスペシャリストとしてつくられた医療職です。

臨床工学技士制度が出来たのは比較的新しく、1987年に臨床工学技士法が制定されました。臨床工学技士になるには3～4年制の臨床工学技士養成専門学校もしくは4年制大学を卒業することにより、臨床工学技士国家試験の受験資格が得られ、国家試験に合格して厚生労働省から免許が与えられます。

【血液浄化関連業務】

体内に貯まった老廃物などを、排泄あるいは代謝する機能が働かなくなった場合に行う治療で、血液透析療法、血漿交換療法、血液吸着法など様々な血液浄化療法が存在します。臨床工学技士は穿刺や人工透析装置の操作を行います。





【呼吸器関連業務】

肺の機能が働かなくなり、呼吸が十分にできなくなった患者様の呼吸を代行するために人工呼吸器という装置が装着されます。その際、臨床工学技士は人工呼吸器稼働している場所へ行き、安全に装置が使用され、装置に異常がないかなどを確認します。人工呼吸器のメンテナンスや管理等も行っています。



【心臓カテーテル業務】

心臓カテーテル検査は心臓病の診断をするための検査方法のひとつで、手術の適応や術式を決定するのに重要な検査です。臨床工学技士は記録をするためのコンピュータや検査室内にある装置の操作を行います。緊急時には補助循環装置やペースメーカーなどを操作することもあります。

【集中治療業務】

集中治療室では心臓や頭などの手術をした後の患者さんや、呼吸・循環・代謝などの機能が急に悪くなり、命に関わる患者様を集中的に治療します。臨床工学技士は、人工呼吸器や持続的血液浄化装置などの生命維持管理装置の操作や管理を行っています。





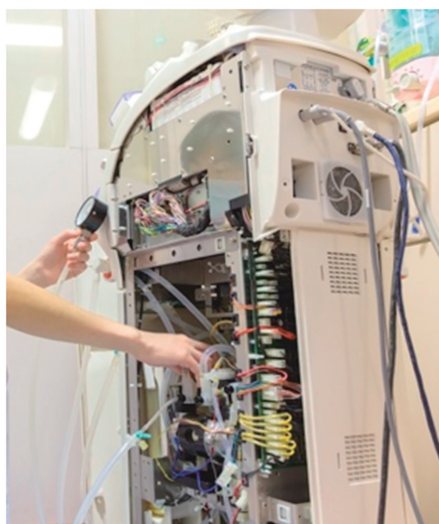
【手術室業務】

手術室では、大小合わせて医療機器が数多く存在します。手術の内容により使用される機器は多種多様です。当院では2015年にロボット支援手術装置 DaVinci 導入され、臨床工学技士もサポートメンバーとして加わりっています。我々臨床工学技士もチームの一員として先進的な医療を安全に提供できるように努めています。



【医療機器管理業務】

院内の様々な分野で使用される医療機器を安全に使用できるように、また機器の性能が維持できるように保守・点検を行います。また医療機器を一括管理することにより、効率的で適切な運用ができるようにしています。



臨床工学技士はチーム医療の一部門として総合的に他部門と協調しながら、先進医療の推進を生命維持管理装置の操作と医療機器の安全管理の両側面から支援し、安全性と信頼性の確保や医療の質的向上を目指した医療技術サービスを提供しています。



神戸市立医療センター 西市民病院 市民公開講座のご案内



当院では、市民公開講座を動画配信で開催しています。

動画は、当院の医師・看護師・薬剤師・リハビリスタッフが講師として作成しました。その内容は、認知症に関するものや、色々な病気のこと、栄養に関するもの、自宅でできる簡単な運動、腰痛体操など、どれも短時間にまとめ、皆様の健康に寄与できることを願い作成しています。


動画の視聴はこちら

<https://www.youtube.com/channel/UCVX3p9hnZ-syGMkeC-on6rQ>



3. バランスよく栄養をとりましょう

- 認知機能低下のリスクをさけるため、野菜や果物、豆類などをバランスよく



市民公開講座「血便をきたす病気についてー潰瘍性大腸炎を中心にー（医師）」

お問合せ先：神戸市立医療センター西市民病院 地域医療在宅支援室

☎：078-576-5251

e-mail：w_kouza@kcho.jp